

*Caderno de prova*



*vestibular de verão*  
**FADISMA**  
*um futuro de oportunidades!*

CURSO DE  
**DIREITO**

CURSO DE CIÊNCIAS  
**CONTÁBEIS**

*01/12/13*



## **Seja bem-vindo!**

A FADISMA tem enorme satisfação em recebê-lo e agradece seu interesse.

Esta prova de seleção abrange, além da Redação, trinta questões que, de acordo com o programa constante no Manual do Candidato, foram elaboradas para testar sua habilidade de linguagem, sua capacidade de raciocínio e seu conhecimento de contexto.

Leia com calma e atenção e procure resolver com tranquilidade.

**DESEJAMOS A TODOS BOA SORTE!**



**FACULDADE DE DIREITO DE SANTA MARIA**

**VESTIBULAR 2014/1**

**REDAÇÃO**



**Todos os textos dessa prova tratam do tema utilização de animais em experimentos científicos. Com base na leitura desses textos, na imagem acima e no seu conhecimento de mundo, redija um texto dissertativo argumentativo, que traga a sua opinião sobre esse tema, respondendo a seguinte pergunta:**

**O uso de animais em experimentos científicos e pesquisas é realmente necessário?**

**Seu texto deve ter no máximo 25 linhas.**

## QUESTÕES OBJETIVAS

### TEXTO 1:

### Animais de Laboratório

**Todos os animais que serão utilizados em laboratório são nascidos e criados em Biotério e o seu uso se restringe às experiências científicas.**

Paula Louredo



**1-** A utilização de animais em laboratórios, tanto para fins médicos quanto para fins comerciais, é uma questão muito polêmica. Animais de várias espécies, sendo os camundongos mais intensamente utilizados, são empregados em experiências científicas e testes a fim de comprovar a eficiência de produtos como **5** - vacinas, cosméticos, medicamentos etc.

O uso de animais com objetivos científicos é uma prática comum que vem sendo empregada desde a Antiguidade, mas para que essa prática seja aceitável do ponto de vista ético e exponha resultados eficazes, é dever do especialista a consciência de que o animal, que está sendo utilizado como cobaia, é ser vivo e como **10-** tal possui instinto, além de ser sensível à dor.

A questão sobre os direitos dos animais e sua utilização em experimentos científicos vem sendo discutida desde muitos anos, mas, em 1860, um fato ocorrido foi decisivo para o estabelecimento de limites no uso de animais como cobaias em experimentos de laboratório. O fisiologista francês Claude Bernard dizia que o uso de **15-** animais vivos era indispensável para experimentações e, por isso, ele mantinha um laboratório e um biotério nos porões de sua própria casa. Cansadas de ouvir os gritos de animais que diariamente eram torturados, a esposa e a filha de Claude o abandonaram e fundaram a primeira sociedade francesa em defesa dos animais. A partir dessa associação, diversas outras sociedades protetoras dos animais também **20** - foram fundadas, assim como leis específicas para esse tipo de uso dos animais.

A avaliação dos projetos de pesquisa em animais deve ter o mesmo rigor que a realizada em seres humanos, sendo que os animais utilizados nesses projetos científicos devem receber toda a atenção e cuidado. Em 1959, o zoologista William M.S. Russell e o microbiologista Rex L. Burch publicaram um livro em que **25-** estabeleceram os três R's das pesquisas em animais: **replace** (substituir), **reduce** (reduzir) e **refine** (refinar). Para eles, a substituição de animais em experimentos científicos já avançou muito, podendo ser utilizado, no lugar de animais,

culturas de células, simuladores e modelos matemáticos. Ainda segundo Russell e Burch, os experimentos devem ser mais bem planejados e as instalações adequadas, **30** - com pesquisadores capacitados para fazerem pesquisas em animais.

Como já dito, esse é um assunto muito polêmico, que será alvo de vários questionamentos e discussões, tanto por parte dos protetores dos animais, quanto por parte de pesquisadores e cientistas. Mas, como sugeriu o filósofo Jeremy Bentham no ano de 1789, a questão não está ligada apenas ao fato de esses animais poderem **35**- raciocinar ou pensar e sim: **Podem eles sofrer?**

Fonte: (<http://www.brasilecola.com/animais/animais-laboratorio.htm> - Adaptado - Acesso em 03/11/13)

**01)** A partir da leitura do texto *Animais de laboratório*, NÃO é possível deduzir que:

- A) Apesar da polêmica que existe em torno do uso de animais em experimentos científicos, sua utilização é ampla e corrente.
- B) Há padrões morais e éticos atualmente que não permitem que os animais sofram maus tratos quando utilizados em pesquisas científicas.
- C) A substituição de animais, ao lado da redução e refinamento da sua utilização em pesquisas científicas, são condutas que se esperam da comunidade científica.
- D) Grupos de radicais que defendem os animais utilizam-se de práticas terroristas para inibir sua utilização pela ciência.
- E) Os procedimentos científicos com animais devem evitar ao máximo seu sofrimento.

**02)** Leia atentamente o fragmento: “[...] é dever do especialista a consciência de que o **animal**, que está sendo utilizado como cobaia, é ser vivo e como tal possui instinto, além de ser sensível à dor.” (linhas 8 a 10)

Se pluralizarmos o termo sublinhado, quantos OUTROS termos devem ser modificados para que a concordância fique adequada?

- A) 7
- B) 9
- C) 11
- D) 13
- E) 15

**03)** O termo sublinhado no fragmento “A questão sobre os direitos dos animais e sua utilização em experimentos científicos vem sendo discutida **desde** muitos anos...” (linhas 11 e 12) pode ser substituído, de acordo com a norma culta da língua, por:

- A) Há
- B) Fazem
- C) À
- D) A partir de
- E) A

**04)** A expressão destacada “Ainda segundo”, que introduz o período “**Ainda segundo** Russell e Burch, os experimentos devem ser mais bem planejados e as instalações adequadas...” (linhas 28 e 29), estabelece respectivamente relação de:

- A) Acréscimo – consequência
- B) Acréscimo – conformidade
- C) Conclusão – consequência
- D) Conclusão – conformidade
- E) Acréscimo – condição

**05)** Leia o fragmento que segue, localizado abaixo do título do texto:

**Todos os animais que serão utilizados em laboratório são nascidos e criados em Biotério e o seu uso se restringe às experiências científicas.**

Qual dos períodos reescritos a seguir mantêm o sentido e a correção gramatical do original?

- A) Todos os animais que serão utilizados em laboratório são nascidos e criados em Biotério e o seu uso se restringe à experiências científicas.
- B) Todos os animais que serão utilizados em laboratório são nascidos e criados em Biotério e o seu uso se restringe à experimentos científicos.
- C) Todos os animais utilizados em laboratório, que são nascidos e criados em Biotério, tem o seu uso restrito as experiências científicas.
- D) Todos os animais utilizados em laboratório, quando nascidos e criados em Biotério, podem ter seu uso restrito às experiências científicas.
- E) Todos os animais que serão utilizados em laboratório são nascidos e criados em Biotério e o seu uso se limita a experimentos científicos.

**Leia o Texto 2 para responder às questões de 06 a 08**

**TEXTO 2:**

**1-** [...] Um dos cientistas mais brilhantes do planeta, o britânico Colin Blakemore começou sua carreira fazendo algo que a muitos pareceria uma inadmissível crueldade: **ele** costurava os olhos de gatinhos recém-nascidos. Fez **isso** por anos em seu laboratório na Universidade de Oxford, onde é hoje professor de neurociência. Ele **5** - privava totalmente os bichinhos da visão para observar como se comportaria, nessas condições, uma parte específica do cérebro **deles**, o córtex. Sua pesquisa foi fundamental para entender a forma mais comum de cegueira infantil, a ambliopia, e ajudar a preveni-**la**. Estima-se que existam no mundo 15 milhões de crianças menores de 5 anos de idade com essa doença. A partir da observação do desenvolvimento do **10-** cérebro dos gatinhos, Blakemore também ajudou a revelar a capacidade de as conexões nervosas se reorganizarem. Conhecido como “plasticidade cerebral”, esse



conceito ajuda a entender por que pessoas que sofreram algum tipo de lesão neurológica, como um derrame, recuperam a capacidade de se movimentar e falar. A plasticidade também explica como se forma a memória e como aprendemos a ler e **15-** escrever. [...]

Fonte: (<http://epoca.globo.com/ideias/noticia/2013/10/b-vida-dele-valeb-tanto-quanto-sua.html>)

**06)** Observe os termos destacados no texto:

- I- "Ele" (linha 3) tem como referente "Colin Blakemore" (linha 1);
- II- "Isso" (linha 3) tem como referente "costurava os olhos de gatinhos recém-nascidos" (linha 3);
- III- "Deles" (linha 6) tem como referente "os olhos de gatinhos recém-nascidos" (linha 3);
- IV- "La" (linha 8) tem como referente "sua pesquisa" (linha 6).

Estão corretas as assertivas:

- A) I e II.
- B) I, II e III.
- C) I, III e IV.
- D) II, III e IV.
- E) I, II, III e IV.

**07)** A palavra "inadmissível" (linha 2), sob pena de modificar o sentido do texto, só poderia ser substituída no contexto em que se encontra por:

- A) Inabalável
- B) Impossível
- C) Inaceitável
- D) Incalculável
- E) Inalterável

**08)** Leia as afirmações abaixo sobre os textos 1 e 2 :

- I- O texto 1 apresenta algumas diretrizes que devem balizar o uso de animais em pesquisas científicas.
- II- O texto 2 pode ser entendido como um argumento favorável ao uso de animais em pesquisas científicas.
- III- O texto 2 apresenta um exemplo concreto, que justifica a tese inferível de seu conteúdo.
- IV- O texto 1 suscita no leitor uma reflexão sobre o tema, sem que haja um posicionamento direto do autor.

Estão corretas:

- A) I e II
- B) II e III
- C) I e IV
- D) I, III e IV
- E) I, II, III e IV

Leia o Texto 3 para responder às questões 09 e 10

### TEXTO 3:

#### O MAIS USADO

O camundongo foi o primeiro mamífero cujo genoma foi sequenciado. Por isso, é amplamente usado em pesquisas científicas



**85%**

dos animais que participam de experiências científicas são camundongos ou ratos de laboratório

#### QUEM TESTA O QUÊ

As linhas de experimentos mais usadas em cada animal



#### PEIXE-ZEBRA

Recentemente, tornou-se um modelo popular para pesquisas biomédicas e testes toxicológicos

#### CAMUNDONGO

Serve para todo tipo de pesquisa. Seu cérebro já foi usado para fabricar vacinas antirrábicas

#### COELHO

Pode ser usado para descobrir novas técnicas em cirurgias ortopédicas, como lesões no tendão, e em testes de materiais para pinos

#### CACHORRO

Frequentemente usado em testes de novos remédios, também é cobaia de estudos psiquiátricos e sobre o mal de Alzheimer

#### CHIMPANZÉ

Muitos países já proibiram os testes em primatas não humanos. Nos EUA, eles contribuem nas pesquisas sobre HIV e mal de Chagas

#### INTENSIDADE

As normas brasileiras classificam os tipos de testes feitos no país de acordo com o grau das intervenções

**G1**

#### GRAU 1

Causa pouco desconforto ou estresse. Permite a eutanásia após anestésicos e a privação alimentar por períodos equivalentes ao que o animal enfrentaria em seu habitat

**G2**

#### GRAU 2

Permite a exposição a níveis não letais de químicos. Causa estresse ou dor de leve intensidade. O animal pode ser imobilizado por breves períodos

**G3**

#### GRAU 3

Causa estresse, desconforto ou dor de intensidade intermediária, como imobilidade física por horas, ou cirurgias invasivas feitas com anestesia

**G4**

#### GRAU 4

É o tipo mais raro no Brasil. O experimento causa dor de alta intensidade. São os testes que causam traumas a animais não sedados, sem anestésicos

Fonte: (<http://epoca.globo.com/ideias/noticia/2013/10/b-vida-dele-valeb-tanto-quanto-sua.html>)

**09)** Leia as afirmações a seguir sobre o conteúdo do gráfico:

- I- A ampla utilização do camundongo em pesquisas científicas justifica-se por ser ele um animal que se presta a quaisquer tipos de pesquisas.
  - II- O uso de chimpanzés em testes de laboratório é permitido somente nos Estados Unidos.
  - III- O cachorro tem contribuído com testes sobre o mal de Alzheimer.
- Estão corretas:

- A) I e II
- B) Apenas I
- C) Apenas II
- D) Apenas III
- E) II e III

**10)** Da leitura do gráfico NÃO é possível deduzir que:

- A) As pesquisas com peixe-zebra tendem a causar menos impacto do que em outros animais, motivo pelo qual tornou-se um modelo popular em determinados experimentos.
- B) 15% das pesquisas científicas com animais se dividem apenas entre as espécies de peixe-zebra, coelho, cachorro e chimpanzé.
- C) Experimentos que causam dor intensa em animais raramente são realizados no Brasil.
- D) Testes científicos com animais, que possuam grau de intervenção de 1 a 4, são permitidos no Brasil.
- E) A intensidade da intervenção dos testes realizados com animais no Brasil possui regulamentação normativa.

**11)** Dada a função definida por  $y = x^2 + 6x + 9$ , determine o número real  $x$  cuja imagem da função é 25.

- A) (-3,0)
- B) (2,-8)
- C) ( 0,-3)
- D) (2,0)
- E) ( 2,8)

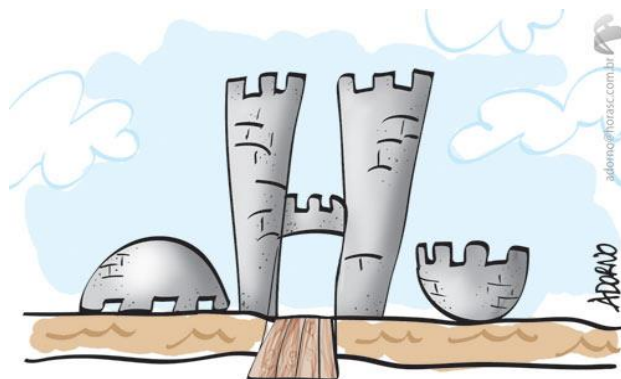
**12)** AS coordenadas do vértice da parábola que representa graficamente a função  $y = x^2 - 8$

- A) V(0,-2)
- B) V(-2,0)
- C) V(0,-8)
- D) V(0,4)
- E) V(0,8)

**13)** Obtenha a função  $F(x) = ax + b$  que passa pelos pontos (1,0) e (2,-2).

- A)  $f(x) = 1x + 2$
- B)  $f(x) = 2x - 2$
- C)  $f(x) = -2x + 2$
- D)  $f(x) = 2x + 1$
- E)  $f(x) = 2x$

**14)** Observe a charge abaixo e assinale a alternativa CORRETA:



Fonte: [http://www.vetorial.net/upload/charges/2440\\_adorno090209.jpg](http://www.vetorial.net/upload/charges/2440_adorno090209.jpg)

A) O castelo remete ao período histórico designado Idade Média, que marcou a Europa desde a queda do Império Romano ocidental (Séc. V) até a eclosão da Revolução Francesa (Séc. XVIII), prevalecendo, no referido período, o sistema feudal de produção.

B) Ao associar a arquitetura do Congresso Nacional brasileiro à estrutura de um castelo medieval, a charge remete ao protagonismo recente da política externa brasileira no cenário internacional, especialmente sob o aspecto econômico.

C) A charge exalta o recente fortalecimento da confiança depositada pela população brasileira nas instituições representativas e pode ser relacionada às polêmicas envolvendo a aprovação do Projeto de Decreto Legislativo 234/11 ("cura gay"), pela Comissão de Direitos Humanos da Câmara dos Deputados.

D) A charge pode ser relacionada ao anseio popular por maior transparência das instituições brasileiras e pela democratização da participação popular na gestão pública, fortalecidas, respectivamente, pela adoção de normas como a Lei de Acesso à Informação (Lei nº 12.527/2011) e pela criação do Portal e-Democracia (<<http://edemocracia.camara.gov.br/>>).

E) A Constituição da República Federativa do Brasil, promulgada em 05 de outubro de 1988, dispõe que o Congresso Nacional exerce o Poder Executivo no país, sendo composto por representantes eleitos diretamente pelo povo.

**15)** Considerando-se o contexto e as características associadas às revoluções burguesas (Revolução Inglesa, Revolução Americana e Revolução Francesa), assinale a alternativa que apresenta traços que lhes são comuns:

- A) todas ocorreram durante o século XVII.
- B) todas ensejaram transformações político-institucionais nos países em que ocorreram.
- C) todas foram resultado de conflitos diretos entre o clero e a monarquia.
- D) todas resultaram na decapitação de monarcas absolutos.
- E) todas contaram com escassa participação das camadas populares.

**16)** Associe as colunas abaixo, assinalando a alternativa que corresponde à sequência CORRETA, de cima para baixo:

- |                            |     |   |
|----------------------------|-----|---|
| I. Tratado de Maastricht   | ( ) | Proclamada pelo Congresso de Viena (entre 1814 e 1815), visava reprimir o avanço das aspirações liberais e nacionalistas, propugnando o absolutismo como filosofia de Estado.   |
| II. Carta de São Francisco | ( ) | Estabeleceu a Sociedade ou Liga das Nações (1919), que visava primariamente evitar futuras guerras e garantir a paz   |
| III. Santa Aliança         | ( ) | pactuada entre os 44 Estados signatários.   |
| IV. Tratado de Versalhes   | ( ) | Criou a Organização das Nações Unidas (1945), cujo objetivo declarado é facilitar a cooperação em matéria de segurança internacional, desenvolvimento econômico, progresso social, direitos humanos e realização da paz mundial.      |
|                            | ( ) | Substituindo a "Comunidade Europeia" pela "União Europeia" (1992), estabeleceu regras sobre a adoção da futura moeda única, a política externa e de segurança e o reforço da cooperação em matéria de justiça e de assuntos internos. |

- A) II, III, I, IV.
- B) I, II, IV, III.
- C) III, IV, II, I.
- D) IV, II, I, III.
- E) III, IV, I, II.

**17)** Assinale a opção que NÃO corresponde a um dos membros permanentes do Conselho de Segurança da Organização das Nações Unidas:

- A) Alemanha
- B) China
- C) Estados Unidos da América
- D) França
- E) Reino Unido

**18)** Em 06 de novembro de 2013, o Supremo Tribunal Federal (STF) brasileiro declarou a inconstitucionalidade da norma que instituiria o voto impresso a partir das eleições de 2014. Segundo a decisão dos Ministros, a impressão de um número único de identificação associado à assinatura digital do eleitor violaria o caráter secreto do voto, garantido pela Constituição brasileira.

**Sabe-se que o atual sistema brasileiro de votações relaciona-se diretamente ao resultado do plebiscito realizado em 21 de abril de 1993. Naquela ocasião, o eleitorado definiu que deveriam vigorar no Brasil, como FORMA DE GOVERNO e SISTEMA DE GOVERNO, respectivamente:**

- A) o republicanismo e o parlamentarismo.
- B) a monarquia constitucional e o parlamentarismo.
- C) o unitarismo e o parlamentarismo.
- D) a monarquia constitucional e o presidencialismo.
- E) o republicanismo e o presidencialismo.

**19)** Sobre o contexto passado, presente e futuro de Santa Maria, leia o texto e julgue cada uma das afirmativas seguintes, assinalando-as como verdadeiras (V) ou falsas (F).

*"A chuva que caiu na manhã do sábado não intimidou os alunos, professores e egressos do Núcleo Experimental de Webcidadania [NEW] da FADISMA. Os integrantes do projeto foram até o calçadão de Santa Maria divulgar o trabalho de pesquisa e extensão no qual vêm investindo seus esforços.*

*Eles divulgaram o Projeto Nossa Santa Maria, que tem como intuito pensar local e agir global, além de uma perspectiva de construção coletiva do futuro. No site [www.nossasm.com.br](http://www.nossasm.com.br) são mapeadas informações acerca dos maiores obstáculos, anseios da população e potencialidades do município de Santa Maria, no qual a FADISMA está inserida."*

*Fonte: <http://www.fadisma.com.br/website/?f=noticia&IDF=1210>*

( ) Detentora do segundo maior contingente militar do país, Santa Maria tem um vínculo histórico com o Exército Brasileiro, inclusive porque a fundação da cidade relacionou-se à fixação de acampamentos militares que tinham a missão de demarcar as fronteiras gaúchas.

( ) Embora não disponha de museus temáticos e de imóveis tombados como patrimônios históricos, o cenário cultural de Santa Maria é marcado por iniciativas como a "Feira do Livro", o "Santa Maria Vídeo e Cinema", o "Santa Maria em Dança" e o "Minuano da Canção Nativa".

( ) A economia de Santa Maria é marcada por um notável predomínio do setor primário (extração e/ou produção de matérias-primas) sobre o setor terciário (comércios e serviços), destacando-se as produções alimentícias e moveleiras.

( ) Reconhecida pela hospitalidade e solidariedade de seu povo e pela qualidade do ensino que oferece, Santa Maria não consegue, entretanto, absorver grande parte do contingente de profissionais que forma a cada ano, o que confere considerável variabilidade ao seu perfil demográfico.

**A alternativa correspondente à sequência CORRETA, de cima para baixo, é:**

- A) F – V – F – F
- B) F – V – V – F
- C) V – F – V – V
- D) F – V – V – V
- E) V – F – F – V

**20)** Dentre os países que firmaram o Tratado Constitutivo da União de Nações Sul-Americanas (Unasul), em 23 de maio de 2008, NÃO se encontravam:

- A) Costa Rica e México.
- B) Brasil e Paraguai.
- C) Colômbia e Equador.
- D) Uruguai e Venezuela.
- E) Chile e Bolívia.

**21)** Leia o texto seguinte e responda ao que se pede:

*"Os movimentos espalharam-se por contágio num mundo ligado pela internet sem fio e caracterizado pela difusão rápida, viral, de imagens e ideias. Começaram no sul e no norte, na Tunísia e na Islândia, e de lá a centelha acendeu o fogo numa paisagem social diversificada e devastada pela ambição e manipulação em todos os recantos deste planeta azul."*

*(CASTELLS, Manuel. Redes de indignação e esperança: movimentos sociais na era da internet. Rio de Janeiro: Zahar, 2013).*

**O trecho, extraído da obra mais recente do sociólogo espanhol Manuel Castells, diz respeito:**

A) ao temor sobre a propagação de doenças infectocontagiosas, agravado pelas pressões das indústrias farmacêuticas no processo de tomada de decisões das organizações internacionais, como a Organização Mundial da Saúde (OMS).

B) ao fortalecimento dos movimentos ambientalistas, que constroem suas lutas em torno de questões como o aquecimento global e o desenvolvimento sustentável.

C) à propagação da "cibercriminalidade", consistente na prática de condutas delituosas (algumas delas ainda não previstas em leis penais) cujas vítimas podem ser tanto Estados como agentes não estatais.

D) às reivindicações populares observadas em diversas partes do mundo, inclusive no Brasil a partir de junho de 2013, com múltiplas pautas, destacando-se as insatisfações em face da corrupção e dos problemas de mobilidade urbana.

E) ao temor global quanto ao efeito destrutivo das armas químicas e biológicas em detrimento da sociedade civil.

22) Observe a charge seguinte e assinale a alternativa INCORRETA:



Fonte: <http://img.historiadigital.org/2009/07/Hagar-Navegantes.jpg>

A) Práticas como o sacrifício humano e a antropofagia, consideradas bárbaras, foram utilizadas, pelos povos colonizadores, como ferramenta de justificação para o *genocídio* (extermínio físico) e para o *entrocídio* (destruição da cultura, através da submissão a uma outra língua e/ou religião) dos povos indígenas.

B) A oposição entre os benefícios conferidos aos indivíduos da "raça ariana" e o horror destinado às "raças inferiores" foi uma das principais razões para a eclosão da Primeira Guerra Mundial, que opunha os *Impérios Centrais* (Império Alemão, Áustria-Hungria e Itália) aos *Aliados* (Reino Unido, França e Império Russo).

C) A repressão militar e policial ocorrida no Brasil em decorrência da ditadura (1964-1985) foi lastreada pela restrição aos direitos civis e políticos da população, especialmente daqueles indivíduos que se opunham diretamente ao regime, tachados como "subversivos".

D) As políticas de segurança adotadas pelo ex-presidente estadunidense George W. Bush, notadamente a partir da queda das torres do World Trade Center em Nova York em 11 de setembro de 2001, alimentaram um dualismo global entre as "nações do bem", lideradas pelos Estados Unidos, e as "forças do mal", associadas aos regimes islâmicos do Oriente Médio.

E) Na atualidade, a xenofobia vem sendo reforçada pela adoção de políticas de restrição às migrações e de fortalecimento da vigilância sobre as fronteiras territoriais, especialmente em relação aos imigrantes oriundos de países em desenvolvimento.

23) O uso de animais como cobaias em experimentos científicos e a proliferação dos danos ambientais vêm suscitando debates no Brasil e no mundo acerca dos limites da atuação dos seres humanos sobre a natureza. A esse respeito, analise as assertivas abaixo:

I - Considera-se a Conferência de Estocolmo, realizada em 1995, o primeiro grande evento internacional sobre o meio ambiente.

II - A proteção ambiental relaciona-se às questões sanitárias, submetendo-se a interesses políticos e econômicos que operam em escala nacional e global.

III - Embora não ratificado formalmente por países como o Brasil, os Estados Unidos e a França, o Protocolo de Quioto é um importante tratado internacional que visa reduzir a emissão dos gases que agravam o efeito estufa.



IV – É considerável a possibilidade de, no futuro, grandes contingentes populacionais serem forçados a migrar em decorrência de alterações na biosfera.

**Assinale a alternativa que apresenta todas as afirmativas CORRETAS:**

- A) I e II
- B) I, II e III
- C) II e IV
- D) II, III e IV
- E) III e IV

**24)** Todos os filhos de Pedro têm mais de 70 quilos. Dessa afirmação, podemos concluir que:

- A) Se Fábio é filho de Pedro, então seu peso é inferior a 70 quilos.
- B) Se o peso de Luana é menos que 70 quilos, então ela não é filha de Pedro.
- C) Pedro tem mais que 70 quilos.
- D) O peso de Pedro é menos que 70 quilos.
- E) Nenhuma das alternativas

**25)** Observe a sequência de números inteiros - 2, 4, 7, 12, 19, X, 43 - e complete o número indicado por X:

- A) é 30
- B) é 15
- C) é 35
- D) é 40
- E) é 55

**26)** A moral tem uma forte carga social apoiada em valores que formam o caráter do indivíduo. Exceto:

- A) Religioso
- B) Familiar
- C) Histórico
- D) Sujeito
- E) Cultural

**27)** Marque a alternativa Incorreta:

A) O termo ética advém do Grego ethos, enquanto o termo moral advém do latim mores.

B) A ética é a reflexão da moral.

C) A ética e a moral são sinônimos.

D) A moral são normas de comportamentos que são aprovadas ou reprovadas pelo grupo social.

E) A ética é a ciência que estuda a moral.

**28)** Assinale a alternativa que melhor descreve o termo Bioética.

A) A Bioética trata do estudo da pessoa e suas significâncias.

B) A Bioética é uma doutrina que substitui a religião.

C) A Bioética define, de forma inquestionável, as verdades absolutas da vida.

D) A Bioética trata das obrigações éticas emergentes não apenas com o homem, mas a todos os seres vivos.

E) A Bioética trata somente de questões de ética.

**29)** Assinale a alternativa incorreta:

A) São condições para uma ação moral: a autonomia, liberdade e racionalidade.

B) A polêmica em torno do aborto envolve princípios fundamentais, tais como da justiça social e da autonomia.

C) A pessoa não nasce ética, mas desenvolve conforme suas experiências de socialização.

D) O atual interesse pelas questões de meio ambiente envolve, principalmente, os princípios da justiça social e da beneficência.

E) Todas são corretas.

**30)** Analise as assertivas abaixo:

I – Cooperação entre indivíduos da mesma espécie em que há divisão de trabalho, mantendo todos anatomicamente separados.

II – Os participantes se beneficiam e mantêm relação de dependência.

Aquelas definem, respectivamente:

A) Mutualismo e sociedade.

B) Colônia e predatismo.

C) Sociedade e mutualismo.

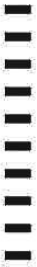
D) Predatismo e colônia.

E) Comensalismo e sociedade.



FADISMA  
Faculdade de Direito de Santa Maria

Faculdade de Direito de Santa Maria



Vestibular 2014/1

REDAÇÃO RASCUNHO

LOCAL DE PROVA \_\_\_\_\_

INSCRIÇÃO \_\_\_\_\_

IDENTIDADE \_\_\_\_\_

NOTA

00 00 00  
01 01 01  
02 02  
03 03  
04 04  
05 05  
06 06  
07 07  
08 08  
09 09

NÚMERO DE INSCRIÇÃO

00 00 00 00 00 00  
01 01 01 01 01 01  
02 02 02 02 02 02  
03 03 03 03 03 03  
04 04 04 04 04 04  
05 05 05 05 05 05  
06 06 06 06 06 06  
07 07 07 07 07 07  
08 08 08 08 08 08  
09 09 09 09 09 09

1 \_\_\_\_\_

2 \_\_\_\_\_

3 \_\_\_\_\_

4 \_\_\_\_\_

5 \_\_\_\_\_

6 \_\_\_\_\_

7 \_\_\_\_\_

8 \_\_\_\_\_

9 \_\_\_\_\_

10 \_\_\_\_\_

11 \_\_\_\_\_

12 \_\_\_\_\_

13 \_\_\_\_\_

14 \_\_\_\_\_

15 \_\_\_\_\_

16 \_\_\_\_\_

17 \_\_\_\_\_

18 \_\_\_\_\_

19 \_\_\_\_\_

20 \_\_\_\_\_

21 \_\_\_\_\_

22 \_\_\_\_\_

23 \_\_\_\_\_

24 \_\_\_\_\_

25 \_\_\_\_\_

RASCUNHO

PARA USO DA EQUIPE DE AVALIAÇÃO

NOTA



Folha rascunho para as questões objetivas.

O candidato somente poderá destacar esta folha do caderno de questões.



Faculdade de Direito de Santa Maria - FADISMA

Vestibular 2014/I

FOLHA RESPOSTA

Não escreva neste espaço

INSCRIÇÃO	IDENTIDADE	LOCAL DE PROVA
NOME DO CANDIDATO		
ASSINATURA DO CANDIDATO		
<b>INSTRUÇÕES</b> - Utilize a caneta esferográfica que lhe foi fornecida. - Assine seu nome no espaço reservado acima, depois você pode esquecer. - Confira seus dados e opções. Não altere nenhum dado impresso nesta folha. Em caso de dúvida, solicite orientação ao fiscal. - Marque apenas uma resposta para cada questão. - Marcação diferente da indicada no modelo é de responsabilidade do candidato. Preencha conforme o modelo abaixo. Marque somente assim: <input type="radio"/> Não marque assim: <input type="checkbox"/> <input type="checkbox"/> <input type="checkbox"/>		

**RESPOSTAS**

01	A	B	C	D	E	24	A	B	C	D	E
02	A	B	C	D	E	25	A	B	C	D	E
03	A	B	C	D	E	26	A	B	C	D	E
04	A	B	C	D	E	27	A	B	C	D	E
05	A	B	C	D	E	28	A	B	C	D	E
06	A	B	C	D	E	29	A	B	C	D	E
07	A	B	C	D	E	30	A	B	C	D	E
08	A	B	C	D	E	31	A	B	C	D	E
09	A	B	C	D	E	32	A	B	C	D	E
10	A	B	C	D	E	33	A	B	C	D	E
11	A	B	C	D	E	34	A	B	C	D	E
12	A	B	C	D	E	35	A	B	C	D	E
13	A	B	C	D	E	36	A	B	C	D	E
14	A	B	C	D	E	37	A	B	C	D	E
15	A	B	C	D	E	38	A	B	C	D	E
16	A	B	C	D	E	39	A	B	C	D	E
17	A	B	C	D	E	40	A	B	C	D	E
18	A	B	C	D	E	41	A	B	C	D	E
19	A	B	C	D	E	42	A	B	C	D	E
20	A	B	C	D	E	43	A	B	C	D	E
21	A	B	C	D	E	44	A	B	C	D	E
22	A	B	C	D	E	45	A	B	C	D	E
23	A	B	C	D	E						

<b>INSCRIÇÃO</b> Não escreva neste campo.				
01	01	01	01	01
01	01	01	01	01
02	02	02	02	02
03	03	03	03	03
04	04	04	04	04
05	05	05	05	05
06	06	06	06	06
07	07	07	07	07
08	08	08	08	08
09	09	09	09	09

<b>PROVA</b> Não escreva neste campo.		
01	02	03

<input type="checkbox"/> <b>CANDIDATO AUSENTE</b> Não escreva neste campo.
---

NÃO AMASSE, NÃO DOBRE E NÃO RASURE ESTA FOLHA.